

LA FONDATION
DES ENTREPRISES
DU MÉDICAMENT
POUR L'ACCÈS
AUX

soins



leem
fondation 

SOMMAIRE

ÉDITO par Jean-Luc Harousseau	3
MISSIONS, VALEURS ET MOTIVATION	4
FAITS MARQUANTS	6
NOS CHIFFRES-CLÉS	8
L'ONCOLOGIE PÉDIATRIQUE Les associations et établissements publics soutenus par la Fondation depuis 2019	10
L'INNOVATION DANS LE PARCOURS DE SANTÉ Les associations et établissements publics soutenus par la Fondation depuis 2020	14
GOVERNANCE ET ORGANISATION	18
LES PARTENAIRES	19

ÉDITO

PAR JEAN-LUC HAROUSSEAU
PRÉSIDENT DU COMITÉ EXÉCUTIF
DE LA FONDATION DU LEEM



En 2018, j'ai accepté sans hésitation de prendre la présidence du comité exécutif de la Fondation des Entreprises du Médicament. Une nouvelle thématique — qui m'était chère — avait alors été choisie : l'oncologie pédiatrique. À l'époque, malgré les progrès formidables réalisés dans le cancer grâce à des plans successifs, la pédiatrie restait malheureusement à la traîne. Le retard s'accumulait en raison de la faible incidence des pathologies et des spécificités des populations touchées.

La Fondation a lancé des appels à projets pour favoriser la recherche, l'accès aux meilleurs soins ou encore l'accompagnement des familles et des enfants dans ce parcours de lutte contre la maladie. Au-delà d'un souci d'équité territoriale, nous avons tenu compte de la qualité de vie pendant et après le traitement qui est — rappelons-le — une agression terrible pour les enfants, dans la sélection des projets qui nous étaient proposés. Modestement, j'espère que nous avons pu contribuer à faire avancer les choses et favoriser le déploiement d'initiatives extrêmement pertinentes portées par des associations ou des établissements de santé.

Puis, en 2020, la Fondation a développé un axe supplémentaire pour soutenir l'innovation dans le parcours de santé dans diverses pathologies. Avec toujours cette même philosophie : récompenser des projets émanant directement des personnes les plus concernées (patients, personnel soignant, aidants, ...) et prendre



La mobilisation des entreprises du médicament est fondamentale dans cette lutte contre les inégalités d'accès aux soins.

en compte les déterminants de santé tout autant que la maladie elle-même.

L'évaluation des dossiers qui nous sont proposés représente un travail important, reflet de l'engagement d'un comité exécutif que je tiens à remercier particulièrement. Chaque année, nous lisons, nous discutons et nous faisons des choix parfois difficiles, tant les projets sont de qualité. Nous sommes guidés par la volonté de permettre l'initiation des projets et d'apporter, via notre soutien, un effet de levier qui puisse inciter d'autres structures à prendre le relais.

La mobilisation des entreprises du médicament est fondamentale dans cette lutte contre les inégalités d'accès aux soins. Au-delà de l'enjeu sanitaire, il s'agit d'une question sociale citoyenne. Je leur adresse un grand merci et me permets un souhait : qu'elles continuent à apporter leur soutien car nous connaissons les nombreuses difficultés que rencontrent au quotidien les malades dans leur parcours de santé quel que soit le domaine thérapeutique. Le besoin d'innovation est immense.

La Fondation des entreprises du médicament pour l'accès aux soins, abritée par la Fondation de France, est née en 2008 de la volonté des entreprises de **fédérer, soutenir** ou **récompenser** les projets et actions les plus innovants en matière d'accès aux soins, portés par des organismes d'intérêt général œuvrant en France au profit de personnes en situation de vulnérabilité de santé, de favoriser l'émergence de projets transversaux à toutes les pathologies ou à des groupes de pathologies ou de personnes.

MISSIONS, VALEURS ET MOTIVATION

- + Soutenir ou récompenser les projets particulièrement **innovants, pilotes et expérimentaux** portés par des associations, des groupements d'intérêt public et des groupements de coopération sociale et médico-sociale qui œuvrent chaque jour au profit des patients.
- + Favoriser l'émergence de projets **transversaux** à toutes les pathologies ou à des groupes de pathologies ou de personnes.
- + Être un espace **d'échanges et de débats** sur les sujets concernant l'accès aux soins des personnes malades en France, en particulier les plus vulnérables.
- + **Fédérer** sous une même « bannière » les engagements des entreprises du médicament en faveur de l'accès aux soins.
- + Valoriser **l'engagement** et les actions de la Fondation et renforcer le lien auprès des parties prenantes.



3 questions à **Thomas Borel**, Délégué Général de la Fondation des entreprises du médicament

La Fondation reçoit chaque année de nombreuses candidatures. Que regardez-vous en particulier pour choisir les projets que vous soutenez ?

Le choix des projets retenus est toujours difficile. Parmi les critères pris en compte pour l'attribution d'un soutien financier, la capacité de détection des populations à risque, ainsi que la pertinence de l'action mise en œuvre pour accompagner l'éducation des patients à un traitement et une prise en charge, sont autant d'éléments stratégiques dans la prise de décision. Nous nous attachons aussi à évaluer les conditions d'évaluation des projets proposés par le biais d'études scientifiques. Les moyens d'action de la Fondation restent modestes, mais nous souhaitons que le soutien apporté contribue à élargir le périmètre d'action des projets pour le bénéfice de tous les patients concernés.

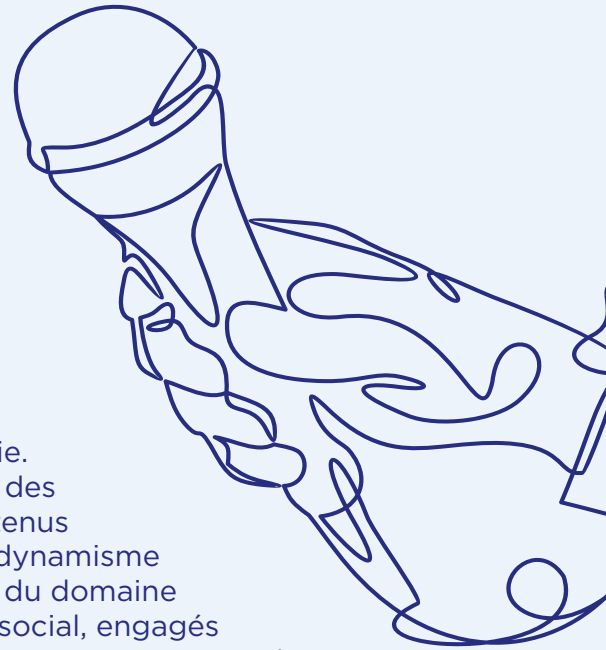
Quel bilan pouvez-vous tirer de ces 15 ans de la Fondation ?

Cette Fondation porte le sens prioritaire des entreprises du médicament : favoriser l'accès aux soins pour tous. Elle a permis en 15 ans d'apporter un soutien à de nombreux projets visant à favoriser une prise en charge globale

de la maladie. L'originalité des projets soutenus souligne le dynamisme des acteurs du domaine sanitaire et social, engagés autour de l'accompagnement des personnes malades. La Fondation des entreprises du médicament permet de donner ce « coup de pouce » souvent indispensable pour permettre aux projets de voir le jour ou d'être étendus sur les territoires. L'action conduite dans le domaine de l'oncologie pédiatrique a montré qu'en réunissant les forces d'acteurs associatifs, soignants, chercheurs et entreprises du médicament, de nombreuses réponses concrètes peuvent être apportées aux enfants souffrant de cancer.

Comment voyez-vous l'avenir ?

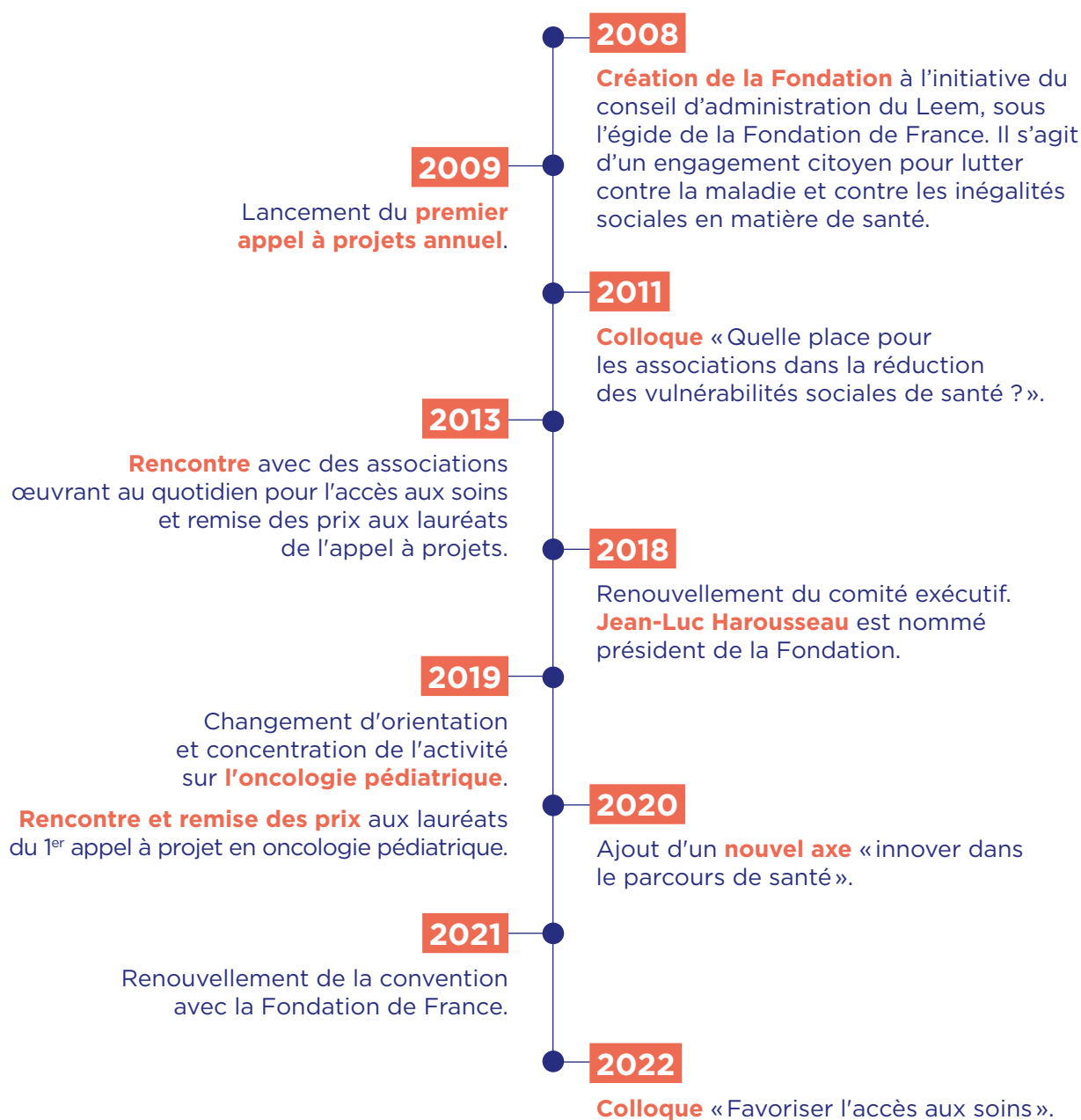
Les tensions actuelles du système de santé engendrent de plus en plus de difficultés et d'inéquités dans l'accès aux soins. Le rôle d'une Fondation, comme celle des entreprises du médicament, est donc plus que jamais indispensable pour favoriser les initiatives destinées à améliorer les parcours de santé.



FAITS MARQUANTS

LA FONDATION A 15 ANS !

Depuis quinze ans, la Fondation des entreprises du médicament s'est appliquée à accompagner des projets remarquables dans les domaines des inégalités sociales de santé et de l'accès aux soins.





Les lauréats récompensés en oncologie pédiatrique par la Fondation en 2019.

JUIN 2019

REMISE DES PRIX AUX LAURÉATS DE L'APPEL À PROJETS ONCOLOGIE PÉDIATRIQUE

- ➔ Le renforcement de la connaissance et de la recherche pour de nouvelles stratégies thérapeutiques
- ➔ La facilitation de l'accès aux traitements pour tous
- ➔ L'amélioration de la qualité de vie des enfants et de l'accompagnement de leur famille

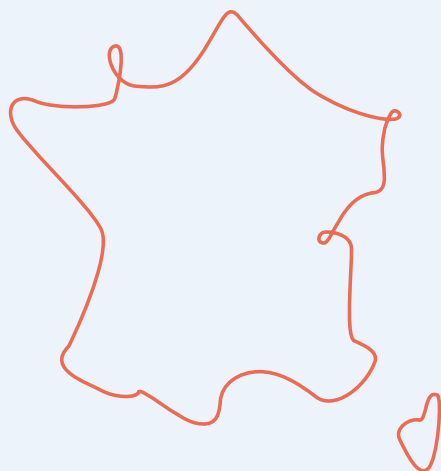
JUIN 2022

COLLOQUE : FAVORISER L'ACCÈS AUX SOINS

- ➔ Innovation dans les parcours de santé : l'importance de l'éducation thérapeutique
- ➔ Oncologie pédiatrique : l'importance d'agir pour le plus grand nombre

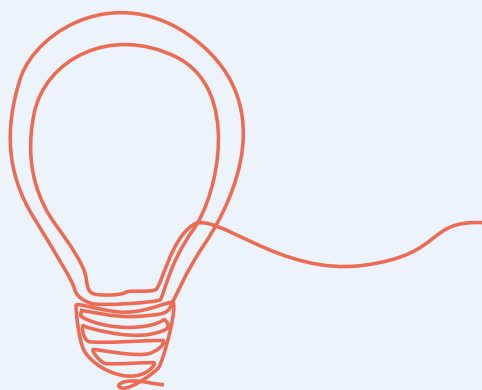


NOS CHIFFRES-CLÉS



Des dizaines de milliers de bénéficiaires répartis sur l'ensemble du territoire...

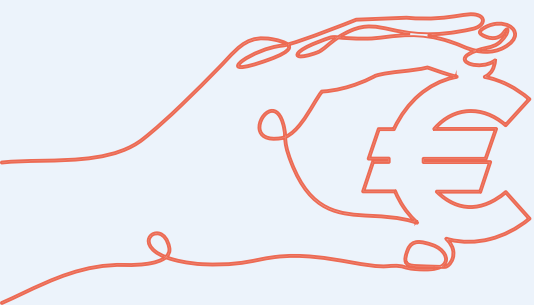
dans des situations de vulnérabilité très diverses :
maladies chroniques, VIH, oncologie pédiatrique,
populations exilées ou en situation d'exclusion,
toxicomanie, santé mentale



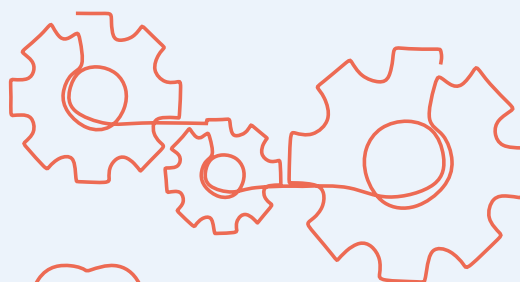
13
appels à projets



546
dossiers reçus



5,4 M€
de soutien



122
projets soutenus

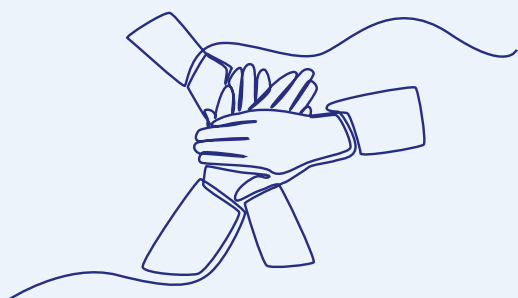


94

soutenus par des
acteurs associatifs

28

soutenus par des
établissements de santé



L'ONCOLOGIE PÉDIATRIQUE



Le cancer est la première cause de décès par maladie chez l'enfant en France avec, chaque année, près de 2500 enfants et adolescents diagnostiqués. Les cancers de l'enfant représentent 1 à 2% des cancers mais la diversité des formes de ces cancers (une cinquantaine de sous-types) en fait pour chacun une maladie rare. La recherche de traitements adaptés mais aussi l'accompagnement des familles et des enfants malades pendant la prise en charge suscitent de très fortes attentes. Comment améliorer la prise en charge globale de ces jeunes patients mais aussi de leurs parents ?

La Fondation du Leem récompense des projets innovants en oncologie pédiatrique, avec un objectif central : en faire bénéficier le plus grand nombre. **Cet axe est développé grâce au soutien d'entreprises du médicament**, engagées dans la lutte contre le cancer. Il permet également de renforcer l'action collaborative initiée dans le cadre de la plateforme Impact (Innover,

Mobiliser, Partager Autrement pour Combattre et Traiter les enfants et les jeunes adultes atteints de Cancer) qui réunit associations de familles et de patients, médecins, chercheurs et entreprises du médicament.

La Fondation soutient les projets concernant :

→ la facilitation de l'accès aux soins pour tous

(projets visant à faciliter et coordonner le parcours de soins des enfants, à améliorer l'information des enfants et des parents ou à renforcer l'équité territoriale et socio-économique sur les conditions de dépistage, de diagnostic et de soins),

→ l'amélioration de la qualité de vie des enfants et de l'accompagnement de leur famille

(projets visant à préserver la qualité de vie pendant les traitements, à maintenir et faciliter le retour à la « vie normale » ou à assurer le suivi à long-terme).



ZOOM SUR

L'ASSOCIATION « SOURIRE À LA VIE »

Depuis 2020, la Fondation du Leem accompagne l'Association « Sourire à la Vie » qui œuvre pour les enfants atteints de cancer et leurs familles. Son créateur, Frédéric Sotteau, est un sportif professionnel dans le milieu de la voile qui a imaginé préparer les enfants aux épreuves de la maladie ou à combattre la maladie comme on prépare un sportif de haut niveau. « *L'objectif est d'ancrer les enfants dans une vie d'enfant, avec du sport, de la nutrition, des projets, un meilleur sommeil...* », explique-t-il. Pour cela, l'association intervient dès le diagnostic au sein des hôpitaux pour proposer aux jeunes patients des moments de répit, hors du quotidien des soins, grâce à la pratique d'activités physiques et ludiques. Depuis 2018, le programme a été ouvert au sein du CHU de Nice, puis, en 2021 à Besançon et à Dijon, et en 2022 au CHU de Montpellier et en Polynésie française. Et, en 2023, il devrait voir le jour à Nantes. « *Une dimension très importante pour nous est que le projet soutenu, développé dans une région, puisse être exporté à l'ensemble du territoire* », explique Jean-Luc Harousseau, président de la Fondation du Leem.

Une étude publiée en 2021 a montré que l'activité physique, réalisée par ces enfants, avait permis d'améliorer de façon significative et durable plusieurs paramètres physiques, ainsi que leur estime de soi et leur qualité de vie. À l'extérieur des hôpitaux, l'association les accueille dans un lieu dédié à Marseille, face à la mer : « le Phare des Sourires ». Ils y restent la journée, la nuit, sur des séjours plus ou moins longs, selon leurs besoins et les recommandations médicales. Progressivement, la mise en place de soins — légers — a permis de décharger l'hôpital et d'offrir un cadre plus agréable aux enfants.

« Ça m'a apporté un peu de force ; à chaque séance, ça m'apportait un peu plus, et donc je me disais si j'arrive à faire ça, je peux tirer toute la force que j'ai et j'arriverai à combattre ma maladie ».

Zoé, 6 ans

Les associations et établissements publics soutenus par la Fondation depuis 2019

→ Axe « Oncologie pédiatrique »

46 projets soutenus, 2,2 millions d'euros



Institut Curie

La Fondation soutient le projet de l'Institut Curie qui a pour objectif d'évaluer la qualité du soutien social des pairs malades en comparant le soutien social perçu et ses effets sur l'ajustement psychologique chez les adolescents hospitalisés en Unité AJA versus ceux hospitalisés en service non dédié.



Unapele - U-Link

La Fondation soutient le projet U-LINK, de l'Union Nationale des associations de Parents d'Enfants atteints de Cancer ou de LEucémie : un portail commun d'information sur les essais cliniques proposé pour les familles et les médecins.



INSERM

Centre de Recherche en cancérologie de Lyon

La Fondation soutient le projet de l'INSERM qui a pour objectif de caractériser et de définir la valeur clinique des altérations de la voie de mort cellulaire induite par TLR3 dans les neuroblastomes afin de définir la fraction de patients potentiellement éligibles à une thérapie ciblant ce récepteur.



Gustave Roussy

La Fondation soutient le projet SACHA : Étude de cohorte prospective observationnelle de Suivi de l'utilisation de molécules innovantes en Cancérologie et en Hématologie pour les enfants, les Adolescents et les jeunes adultes en situation d'échec thérapeutique ou en rechute et non éligibles à un essai clinique.



Centre Léon Bérard

La Fondation contribue à financer les projets et études :

- « COACH » : compare des signatures immunitaire et moléculaire de l'Ostéosarcome Canin et Humain.
- « EVAADE » : préserver la qualité de vie des enfants malades et faciliter le retour à la vie normale.
- « HOPAYA » : évaluation de l'impact d'un hôpital de jour pluridisciplinaire de fin de traitement sur la qualité de vie des adolescents et jeunes adultes atteints de cancer.
 - Une étude sur évaluation du potentiel anti-tumoral du ciblage de TLR3.
 - Adapter les thérapies aux spécificités du microenvironnement immunitaire des ostéosarcomes en fonction de l'âge de survenue.



Institut de Cancérologie de l'Ouest

Le projet de l'ICO permet aux patients d'accéder plus facilement à des traitements innovants favorisant la qualité de vie post-traitement, de structurer le parcours de soins de la protonthérapie pédiatrique dans l'inter-région GOCE et de former les acteurs d'oncologie pédiatrique (médecins, physiciens) pour optimiser le parcours de soins.



Hôpitaux Universitaires Grand Ouest

Le projet « CoNSULT : CaNcer SUIvi au Long Terme » permet d'évaluer l'impact d'un programme de suivi au long terme pour les adultes et jeunes adultes ayant eu un cancer de type tumeur solide dans l'enfance.



Association Aïda

La Fondation soutient les « *Weekends Highway to Health* » et la création d'une plateforme collaborative « jeune comme toi ». Partage et échange autour de la maladie.



Sparadrap

Une association pour aider les enfants à avoir moins peur et moins mal lors des soins à l'hôpital. La Fondation soutient la création de mallettes et vidéos pour informer de façon adaptée les enfants atteints d'un cancer ou d'une leucémie.

ARENNE

Association Rhône-Alpine pour la Recherche et l'Enseignement de la Neurologie et de la Neurochirurgie de l'Enfant

La Fondation contribue à financer l'Étude des facteurs prédictifs de la récupération fonctionnelle cognitive, motrice et sociale : optimisation des prises en charge cliniques et opératoires des tumeurs.



Traces de Vies

L'association lutte contre l'isolement social en milieu hospitalier et à domicile. Elle accompagne des personnes en fin de vie, enfants, personnes âgées ou atteintes de maladies graves, dans différentes structures. La Fondation soutient « La Petite Fabrique de Héros » et « Toute vie mérite un livre », accompagnements par l'écriture effectués par une accompagnante biographe.



Compagnie Après La Pluie

Fabricants de théâtre - Arpenteurs d'imaginaires - Créateurs d'histoires pour améliorer la vie quotidienne d'enfants atteints de cancers. La Fondation soutient deux projets : À vous de conter « le voyage » et « la magie ».



Sourire à la Vie

La devise de l'association est : prendre soin de la vie, de l'enfance et des rêves. À Sourire à la Vie, les enfants jouent, apprennent, créent, bougent, rient, pratiquent du sport, voyagent, font des rencontres, se dépassent, et pendant ce temps-là, ils sont soignés. La Fondation soutient des Journées d'accueil adaptées à l'âge et à la situation de chaque patient atteint de cancer.



L'Envol

L'association organise des programmes adaptés aux jeunes malades de 6 à 25 ans et à leur famille. Elle leur permet de trouver force et confiance en eux pour vivre mieux pendant ou après la maladie et de rompre avec l'isolement. La Fondation soutient des séjours de répit pour les enfants atteints de cancer et leur famille.



Léa

L'association Léa a pour mission d'accompagner les familles d'enfants malades et/ou porteurs de troubles ou de handicaps à mieux vivre au quotidien, à la maison comme à l'hôpital. La Fondation participe au soutien holistique et à l'appui administratif des familles dans les services d'oncologie pédiatrique.



INSERM Délégation régionale Paris 5 & Paris 11

La Fondation soutient deux projets :

- Un projet qui vise à la mise au point d'un système fiable et reproductible d'isolement, d'amplification, et de transplantation des CSGs humaines prépubères et à la mise au point d'un modèle de xénogreffe capable d'induire une maturation du tissu testiculaire immature.
 - Un projet qui consiste à révéler et évaluer l'efficacité de nouvelles voies thérapeutiques dans les DIPG pouvant permettre de surmonter les résistances aux traitements actuellement utilisés en clinique.
-



Fédération Leucémie Espoir

La Fondation soutient l'outil digital « Globulo Quest », une solution digitale d'accompagnement créée pour faciliter l'éducation thérapeutique et les échanges entre malades.



Institut d'Hématologie et d'Oncologie Pédiatrique

La Fondation soutient le projet HAndgrip : une étude prospective randomisée nationale évaluant l'impact à 6 mois d'une intervention nutritionnelle précoce chez les patients suivis en onco-hématologie pédiatrique.



Cheer Up

La Fondation soutient des Ateliers et des week-end d'introspection animés par des coachs professionnels et des intervenants spécialisés en développement personnel.



Cami Sport & Cancer

Développement du Pôle Sport & Cancer à l'hôpital Armand Trousseau : une thérapeutique non médicamenteuse innovante au service des jeunes patients atteints de cancer.



Société Française de lutte contre les Cancers et les leucémies de l'Enfant et de l'adolescent

La Fondation a participé à la création d'un site web permettant de répondre au besoin d'information des patients et de leur entourage pendant le traitement.



Centre Hospitalier de la côte Basque

La Fondation soutient L'Unité Transversale d'Activité Physique pour la Santé qui propose un programme d'entraînement personnalisé, adapté et sécurisé pour les enfants et les parents vers le retour à une activité physique « normale ».



Hôpitaux Universitaires de Marseille

La Fondation participe à améliorer la qualité de vie des patients tout le long de leur vie et limiter leurs séquelles après un traitement dans l'enfance contre le cancer.



CHU de Grenoble

La Fondation soutient le projet APADHOP : Evaluation de l'adhésion des enfants et adolescents traités pour un cancer à un accompagnement personnalisé en Activité Physique Adaptée.



Baskets aux Pieds Fondation

L'action de Baskets aux Pieds est de créer une fenêtre d'apaisement, d'immersion et d'inspiration unique, pour les enfants via une technologie de réalité virtuelle. La Fondation soutient ce concept d'accompagnement solidaire et associatif unique qui a pour objectif de faire voyager les enfants malades depuis leur lit d'hôpital.



Institut de Cancérologie Strasbourg Europe

La Fondation contribue à financer le projet : RadioThérapie eQuicie Adolescent-Pédiatrie : T-QAP. Étude pilote prospective, interventionnelle.



CHU de Clermont-Ferrand

La Fondation contribue à financer l'Étude sur la préservation de la fertilité féminine grâce à l'évaluation de méthodes innovantes de cryo-préservation du tissu ovarien.



Institut Universitaire du Cancer de Toulouse

La Fondation contribue à financer un projet d'aide à la coordination et évaluation médico-économique de l'administration à domicile du dinutuximab bêta dans le neuroblastome de haut risque DinuDOM.

L'INNOVATION DANS LE PARCOURS DE SANTÉ

Le parcours de santé des patients ne se résume pas aux soins et aux traitements. Il est une prise en charge globale de leur santé, tenant compte de la prévention, des soins, du suivi médical mais aussi social. Malheureusement, nous constatons trop souvent un accès aux soins inégal, un manque de coordination entre les professionnels, ou encore des situations inadaptées aux modes de vie des patients. Le cheminement au cœur du système de santé est alors chaotique et génère une angoisse supplémentaire pour le malade, quand il n'aboutit pas à une rupture de soins.

Pourtant, un parcours de soins construit, personnalisé et adapté aux besoins des patients, a des bénéfices considérables, tant sur l'acceptation de la maladie que sur le suivi des soins et l'adhésion au traitement. Tout au long du parcours, la relation du malade avec les soignants, les aidants et les acteurs sociaux, est déterminante. Une collaboration accrue entre ces différents partenaires est donc un levier incontestable d'amélioration. Mais il n'est pas le seul. De nombreuses solutions innovantes émergent.

C'est pour cela, qu'en 2020, la Fondation des Entreprises du Médicament a développé un deuxième axe prioritaire sur l'innovation dans les parcours de santé afin de soutenir des projets qui concernent :

- La prise en compte des **comportements et déterminants de santé**,
- Le **repérage et détection des populations et des situations à risque**,
- Les actions visant à renforcer **l'éducation thérapeutique et/ou l'adhésion** des patients à leur traitement.

La mise en place de parcours de soins personnalisés, optimisés et accessibles sur l'ensemble du territoire, impose de tenir compte de la situation globale de la personne malade. Parmi les solutions proposées, la dimension de la bonne intégration par les patients eux-mêmes mais aussi les soignants et les aidants, est un sujet-clé.



ZOOM SUR

L'ASSOCIATION « AFA CROHN »

Depuis 1982, l'Association de patients Afa Crohn soutient la recherche et accompagne les proches et les patients atteints de maladies inflammatoires chroniques de l'intestin (MICI), à savoir la maladie de Crohn et la rectocolite hémorragique.

L'association a souhaité accompagner les patients sur des sujets qui n'étaient pas assez pris en charge dans les hôpitaux : la fatigue, la douleur, le sommeil... en proposant des ateliers interactifs en visioconférence. « *Ce sont des cycles de 6 à 7 ateliers avec des patients experts et des thérapeutes auxquels participent environ 25 personnes* », explique Eric Balez, Administrateur et patient expert de l'association Afa Crohn Rch France. « *Nous avons actuellement des ateliers pour des thérapies complémentaires de relaxation, sophrologie, yoga et hypnose. Et à la rentrée, nous allons proposer de la méditation de pleine conscience et de l'art thérapie* ». Un tel succès auprès des patients adultes que l'association compte également élargir le projet aux adolescents.

Les associations et établissements publics soutenus par la Fondation depuis 2020

→ Axe « Innover dans le parcours de santé »
32 projets soutenus, 800 000 euros



Confédération des centres de santé

La confédération agit en faveur du développement des solidarités et de la lutte contre les inégalités sociales et territoriales, en matière d'accès aux soins. La Fondation soutient un projet régional d'éducation thérapeutique polypathologie « Moi et la maladie ».



Osmose

La Fondation participe à l'action du Pôle Accès aux soins du Réseau Osmose créé en 2017 pour répondre au besoin de renforcer les parcours de soins des personnes en situation de vulnérabilité sur le territoire du sud 92.



Association Prévention des Risques Orientations Sociales Echange de Seringues

La Fondation soutient le dispositif de l'association Proses, né d'une volonté d'améliorer les capacités de prise en charge des personnes sujettes à des conduites addictives dans le champ des soins primaires et les pratiques médicales par une démarche thérapeutique associant au suivi médical une prise en charge psychosociale systématique.



GHU Paris

La Fondation soutient le projet APEX : Accompagnement Psychosocial des personnes EXilées en France. Une étude pilote non randomisée, non contrôlée, dans le cadre d'une recherche-action auprès d'un effectif limité de personnes exilées parlant l'arabe (n=30). Cette étude pilote consiste à évaluer la faisabilité de la mise en place d'une intervention psychosociale (l'intervention PM+) dans le contexte français.



Ithaque

La Fondation soutient l'association Ithaque qui propose un accueil en chambre et un accompagnement 24h/24 des personnes consommatrices de substances psychoactives par une équipe de professionnels. Ce projet permet, en un même lieu, d'habiter une chambre ou un studio tout en ayant accès à un espace de consommation supervisé par des professionnels.



Relais VIH

La Fondation soutient l'association Relais VIH dont l'action vise à être au plus près des personnes éloignées du soin et s'inscrit dans une démarche de prévention et dépistage du VIH et d'accompagnement vers les soins.



AD'VENIR

La Fondation contribue à financer la mise en place et l'évaluation des « journées AD'venir ». Un lieu et une équipe dédiés à l'accompagnement des jeunes de 15 à 25 ans vivant avec une maladie chronique au moment du passage de la pédiatrie aux services pour adultes.



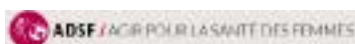
Alliance Maladies Rares

La Fondation soutient le projet expérimental « Compagnons Maladies Rares » dont l'objectif général est de tester conjointement la faisabilité, l'efficacité et la duplicabilité d'un dispositif d'accompagnement à l'autonomie en santé de personnes atteintes de maladies rares.



Prepsy Samsah

La Fondation soutient le projet SAMSAB'Appart qui est un espace d'apprentissage et d'évaluation à destination de jeunes adultes (18/25 ans) atteints de schizophrénie et/ou troubles apparentés. Il s'agit d'une expérience d'éducation thérapeutique en conditions de vie réelle, destinée à réduire l'écart entre la théorie et la pratique chez de jeunes adultes atteints d'une pathologie mentale.



ADSF

La Fondation soutient l'association ADSF qui agit auprès des femmes en situation de grande exclusion et/ou précarité. Le projet vise à l'amélioration de l'état de santé aussi bien physique que mental des femmes aux parcours dits complexes, au travers d'un accompagnement global et d'une inscription dans un parcours de soins adaptés à leurs besoins.



Premiers de cordée

La Fondation participe au financement de tours mobiles appelées Hopi'Sport pour permettre aux enfants hospitalisés, qu'importe leur pathologie et leur niveau de mobilité d'avoir accès à une activité sportive adaptée.



Paliped

La Fondation soutient de Séjours familiaux de répit pour des familles ayant un enfant en soins palliatifs pour un temps de vie commune agréable, autour d'activités ludiques, dans un bel environnement sécurisant et reposant.



Fondation OVE

La Fondation soutient le projet d'une Équipe mobile médico-psychologique dédiée au repérage et au suivi des Mineurs Non Accompagnés en métropole lyonnaise dans leur parcours de soins en santé mentale avec une approche favorisant leur adhésion à l'aide proposée.



Actions Traitements

La Fondation soutient le projet HUAMSI : un guide de compréhension du parcours de santé en co-construction avec des personnes suivies dans un programme d'Éducation Thérapeutique du Patient.



Association pour la recherche sur la SLA

La Fondation soutient le projet « TutoSLA », une application de partage d'expériences et de conseils pratiques (tutos, vidéos...) pour optimiser la qualité de vie des malades atteints de la SLA et faciliter celle de leurs aidants.



Association Française des Hémophiles

La Fondation soutient le projet « Devenir Patient ou Parent Ressource ». Une formation en binôme des patients/parents ressources (PPR) et des soignants-éducateurs à une pratique collaborative en ETP.



Fondation FondaMental

La Fondation participe à la mise en place d'une application mobile pour améliorer la prise en charge de la dépression périnatale.



CHRU de Nancy Unité régionale d'accueil et de soins pour sourds et malentendants

La Fondation soutient le projet « Boxes Inclusives d'Hospitalisation ». Ce projet apporte une solution innovante, répliquable et adaptable pour prendre en compte les comportements des patients sourds et malentendants et des professionnels de santé peu sensibilisés à la prise en charge de ces patients.



Onco Parcours Pyrénées Orientales

La Fondation soutient le projet d'éducation thérapeutique « ONCO'GYNSEIN » pour une meilleure autonomie et qualité de vie des femmes atteintes de cancer.



HTC Project

La Fondation soutient le projet NewSpringForMe, une interface adaptative et évolutive pour engager les patients, adultes et pédiatriques, dans leurs parcours de soins grâce à un accompagnement interdisciplinaire. Une solution digitale pour les patients greffés par moelle osseuse.



Afa Crohn

La Fondation contribue aux nouvelles fonctionnalités de la plateforme d'accompagnement MICI Connect qui propose des modules d'e-accompagnement et désormais la possibilité de se connecter sur rendez-vous en visio-conférence avec un patient expert ou d'autres intervenants de l'afa.



Centre Ressource

La Fondation soutient Le PPACT RESSOURCE® (Programme Personnalisé d'Accompagnement thérapeutique Ressource®). Un accompagnement thérapeutique unique pour un autre regard sur le cancer.



Petit Cœur de Beurre

La Fondation soutient le projet "Les Fiches Essentielles", un outil pédagogique déjà mis en place et déployé par Petit Cœur de Beurre auprès des cardiopédiatres des centres de référence du réseau M3C sur tout le territoire français.



Centre Léon Bérard

La Fondation contribue à financer les projets :

- « PRISCOPA » : Prévention des facteurs de risque de cancers et des comorbidités des « Proches Aidants » de patients atteints d'un cancer
- « PRECÔTION » : Renforcer la prévention du cancer du côlon par des approches motivationnelles et communautaires
- « ETAPP Ville-Hôpital » : Évaluation d'une expérience d'éducation thérapeutique de proximité pour les patients atteints de cancer.



DEPAUL

La Fondation soutient un projet de développement d'un parcours santé pour les sans-abris.



Grisélidis

La Fondation soutient l'action de Grisélidis qui a pour but d'aller sur le terrain d'activité des personnes migrantes qui se prostituent afin de rompre leur isolement et de favoriser leur accès à la santé.



Centre Hospitalier Universitaire de Bordeaux

La Fondation soutient le développement de l'application digitale QUALIREHAB pour une réhabilitation à l'effort des enfants et jeunes adultes avec une maladie chronique.



Ikambéré

La Fondation soutient l'association Ikambéré dans son action de promouvoir l'activité physique et la nutrition auprès de femmes précaires vivant avec un diabète, une obésité et/ou une hypertension artérielle pour améliorer la santé et la qualité de vie.



Le Cercle des Nageurs de Saint-Joseph

La Fondation soutient le Cercle des Nageurs de Saint-Joseph qui propose d'accompagner des publics fragilisés (maladies chroniques) en leur proposant des combinés de pratiques d'activités physiques adaptées variées en bassin et en extérieur.



SantélyS

La Fondation soutient le projet de mise en œuvre d'un parcours « Prévention Alimentation Sport Santé » appelé PrévAI2S. Un projet qui permet d'améliorer la connaissance des bénéficiaires sur les bienfaits de l'activité physique associés à une alimentation équilibrée facilitant l'adoption de comportements protecteurs du capital santé.

GOUVERNANCE ET ORGANISATION

La Fondation



Dr Thomas Borel
Délégué général



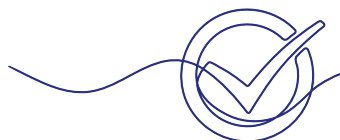
Caroline Barbet
Secrétariat de
la Fondation

**Fondation
de
France**

abrite la Fondation
et certifie
les comptes

Le Comité de présélection

examine les projets
en s'appuyant sur les
critères d'éligibilité



Soutiens financiers

Les entreprises du médicament et le Leem

Pour sélectionner les projets à soutenir, la Fondation tient compte de multiples critères parmi lesquels notamment leur faisabilité technique et logistique, leur temporalité, leurs modalités d'évaluation (indicateurs...), leur répliquabilité et leurs retombées potentielles.

Le Comité exécutif de la Fondation est composé de représentants des entreprises du médicament mais aussi de personnalités extérieures indépendantes, qui apportent leur éclairage sur les dossiers que la Fondation reçoit et les choix qu'elle est amenée à faire.

Le Comité exécutif

décide des orientations de la Fondation, examine les projets et attribue les fonds.

MEMBRES ISSUS DU « FONDATEUR », LES ENTREPRISES DU MÉDICAMENT (LEEM)



Philippe Lamoureux
Directeur général,
Leem



Stéphanie Bou
Directrice des relations
médias, Leem



Laurent Gainza
Directeur affaires
publiques, Leem



Ariane Galaup Paci
Directrice recherche
clinique, Leem



Rebecca Ammar
Responsable santé
publique, Leem

PERSONNALITÉS QUALIFIÉES



Jean-Luc Harousseau
Professeur émérite
d'hématologie clinique



Diane d'Audiffret
Co-fondatrice
et directrice générale
d'UP for Humanness



Didier Jourdan
Professeur de santé
publique à l'Université
Clermont-Auvergne.
Titulaire de la chaire
UNESCO « ÉducationS
et Santé »



Florence Morgen
Présidente O-,
experte
développement
durable



**Claire de Sarrazin
Desforges**
Responsable de
la stratégie médicale,
centre Hospitalier
de Versailles

Les partenaires





CONTACTS

fondation@leem.org

01 45 03 88 88

www.leem.org/fondation