

Provence-Alpes-Côte-d'Azur



5 millions d'habitants

30 864 euros de PIB par habitant

161 habitants / km²

800 mille jeunes entre 15 et 29 ans
résident en Provence-Alpes-Côte-d'Azur



Provence-Alpes-Côte-d'Azur

Savoir-Faire

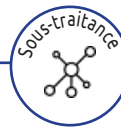
7% des entreprises qui développent des produits pharmaceutiques



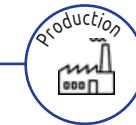
10% des entreprises qui développent des produits vétérinaires



5% des entreprises du DIV



7% du réseau de sous-traitance pharmaceutique



6% des sites de production (Humain et Vétérinaire)

La région PACA est active dans le développement de produits pharmaceutiques humains, elle se situe à la 5^{ème} place en termes de nombre de sociétés. La région est relativement développée dans le secteur du DIV et se classe 5^{ème} région de France en nombre de sociétés sur le territoire. Enfin, elle se positionne également sur le secteur vétérinaire grâce à la présence d'un acteur majeur international, Virbac. La région se montre donc bien diversifiée. PACA n'est pas une terre majeure de production malgré la présence de quelques sites.

Ecosystème

Pôle de compétitivité santé en région

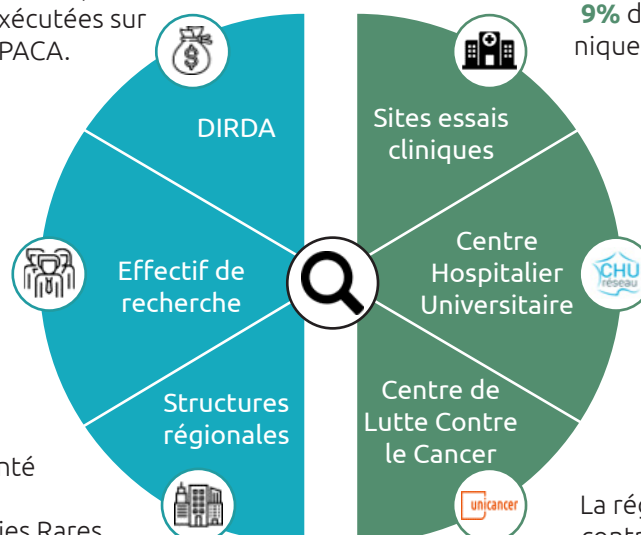


8% des Dépenses Intérieures (hors taxes) de R&D des Administrations (DIRDA), exécutées sur le territoire national, sont en PACA.

8% des effectifs de recherche en R&D (des administrations) sont en PACA.

L'écosystème académique peut s'appuyer sur :

- 5 Instituts Carnot spécialisés en santé
- 3 Centres Nationaux de Référence
- 5 Centres de Référence des Maladies Rares
- 2 sites de l'INRIA
- 1 site de l'INRAE



1 SATT en région



9% des sites accueillant des essais cliniques en France se trouvent en PACA. (4^{ème} région de France)

La région dispose de 2 CHU pour près de 5 500 lits.

(5^{ème} région de France)

La région possède également 1 IHU, spécialisé dans les maladies infectieuses

La région dispose de 2 Centre de lutte contre le Cancer pour près de 550 lits. (3^{ème} région de France)

L'écosystème santé de la région PACA est riche pour accompagner les sociétés de la filière santé. La filière peut s'appuyer sur le pôle de compétitivité Eurobiomed et une SATT. Le pôle Eurobiomed, au travers de son activité spécifique Diagnostic, soutient activement ce secteur. Il existe également une dynamique forte autour de l'immunologie avec plusieurs sociétés pionnières telles qu'Innate Pharma, l'IHU Méditerranée Infection et Marseille Immuno-pôle. Les dépenses de recherche académique sont parmi les plus élevées de France. En ce qui concerne la recherche clinique la région est bien positionnée avec de nombreux sites accueillant des essais cliniques.

Provence-Alpes-Côte-d'Azur

Ressources Humaines

Effectifs



4%

des salariés de
l'industrie pharmaceutique
en France

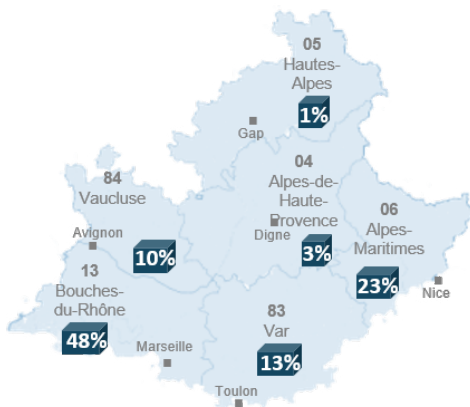


20%

des salariés de
l'industrie vétérinaire
en France

Répartition géographique des offres de formations Industrie de la santé – Provence-Alpes-Côte-d'Azur

(Source IMFIS 2015)



Formations dans le domaine de la Santé



497

Formations proposées

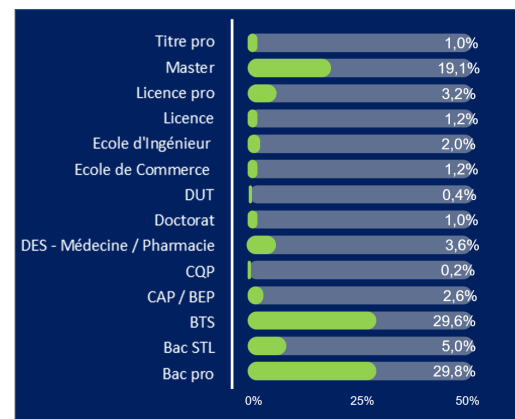


67%

de ces formations sont proposées
en alternance

Répartition des offres de formations Industrie de la santé – Provence-Alpes-Côte-d'Azur

(Source IMFIS 2015)



L'emploi salarié industriel représente 8% de l'emploi salarié de la région Provence-Alpes-Côte-D'Azur.



Le tissu industriel de la région se constitue en majorité des industries suivantes** :

- agroalimentaire
- meubles – biens de consommation
- fabrication matériel de transport
- équipements électriques, électroniques, informatiques
- chimie

Note : Ces industries fournissent près de 55% des emplois industriels de la région.

La région PACA se place en 9^{ème} position en nombre de salariés de l'industrie du médicament humain. Cette position peut s'expliquer par le faible nombre de sites de production.

La filière vétérinaire est quant à elle très importante, naturellement portée par Virbac. PACA se classe 2nd région en nombre de salariés en France.

Pour soutenir la filière, la région PACA peut s'appuyer sur 497 formations en santé (6^{ème} région de France).

La région Provence-Alpes-Côte-d'Azur ne semble pas être fortement impactée par la crise. Peu de sites industriels sont recensés comme menacés de fermeture d'ici 2022 et peu voir aucun poste n'a été supprimé en 2020 sur les secteurs industriels composant le tissu industriel majeur de la région.

En effet, les différentes études de plans sociaux et économiques (PSE) publiées, ainsi que les résultats des investigations réalisées par AHC et MabDesign ne permettent pas, à ce jour, d'identifier des compétences libérées pertinentes pour le secteur pharmaceutique.

Dynamique Générale

- Dépenses Intérieures de R&D des Entreprises**


6% des dépenses nationales (hors taxes) de R&D exécutées sur le territoire national par les entreprises en PACA (4^{ème} région Française).
- Banque Public Investissement**

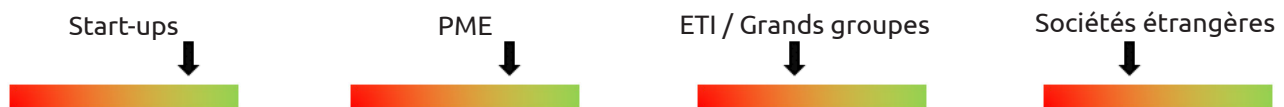

PACA a attiré près de 15 millions d'euros d'aides à l'innovation Santé en 2019. La région montre ainsi son dynamisme (2^{ème} région de France).
- Capital risque (tous secteurs)**


La région PACA est la cinquième de France en ce qui concerne les investissements en capital-risque sur le premier semestre 2020.
- Investissements étrangers (tous secteurs)**


La position intermédiaire se confirme pour les investissements étrangers en 2019. La région PACA s'inscrit néanmoins dans une hausse de 40% depuis 2018.
- Sites clé en main**


Le gouvernement, via le «Pack Rebond », a labélisé 2 sites industriels « clés en main » en région PACA.

Attractivité Typologie d'entreprise



- La région PACA possède des atouts pour être attractive auprès des start-ups. La région articule l'émergence des innovations autour d'un écosystème institutionnel doté d'un pôle de compétitivité, d'une SATT et autres incubateurs. Les dépenses académiques importantes sont sources d'innovations et collaborations industrielles. Néanmoins, le tissu industriel reste moins dense qu'en régions IdF et AURA.
- En ce qui concerne les ETI et grands groupes, la région est attractive pour les industries déjà implantées sur le territoire. En ce qui concerne les sociétés étrangères ou françaises non implantées en PACA, l'attractivité sera moindre. Le tissu de production et donc la main d'œuvre associée ne confèrent pas à PACA un surplus d'attractivité, notamment dans les activités de production.
- La région semble moins attractive pour les PME souhaitant se développer à l'international et accéder à un réseau d'investisseurs qualifiés. Elles préféreront un écosystème plus riche et reconnu sur le plan international. Les PME peuvent néanmoins trouver en région PACA des compétences spécifiques (infectiologie, immunologie) et un écosystème d'accompagnement pour le développement de leurs produits.

Attractivité Secteur



Diagnostic In Vitro

La région PACA est active dans le développement du Diagnostic In Vitro. Elle compte plusieurs entreprises innovantes dans le domaine. Le secteur semble important pour la région.



Médicaments vétérinaires

Le secteur vétérinaire est une force du territoire du fait de la présence d'un acteur majeur.



Médicaments humains

Le secteur est bien représenté en PACA principalement au travers d'entreprises développant des produits biologiques et chimiques. Cependant le faible nombre de sites de production est dommageable. La région présente une spécificité en immunologie.

Forces & Faiblesses



La région est très active dans le développement de produits pharmaceutiques qu'ils soient humains, vétérinaires ou DIV. La région a développé une stratégie diversifiée avec des actions spécifiques pour ces secteurs.

L'écosystème autour de la santé est complet pour permettre le développement d'innovations. Cet écosystème est favorable au développement de start-ups sur le territoire.

Les dépenses en recherche académique sont parmi les plus élevées de France et sont propices à l'émergence d'innovations. La recherche clinique est également dynamique est parmi les meilleures de France.



La région n'a pas développé de tissu industriel de production important comparativement aux autres régions de France.

Le bassin d'emploi n'est pas très important du fait de cette absence de grands sites de production générateurs d'emplois.

Sources : GlobalData (Octobre 2020); ANSES, SIMV, SIDIV, Leem, Usine Nouvelle, Ministère français de l'enseignement supérieur, de la Recherche et de l'innovation, Inria.fr, CEA.fr, INRAE.fr, reseau-chu.org, unicancer.fr, ihu-france.org, BPI France (Chiffres clés Innovation Santé 2019), Business France (Bilan des investissements internationaux en France), EY (La compétition de la relance Baromètre de l'Attractivité de la France Mai 2020; Baromètre EY du capital risque en France 1er semestre 2020), Pack Rebond.

Toutes les données originales proviennent du rapport de l'étude « *Analyse des conditions et des enjeux de la faisabilité d'une redynamisation dans les industries du médicament à usage humain et vétérinaire et du Diagnostic In Vitro (DIV)* ». Pour plus d'informations se référer au rapport.