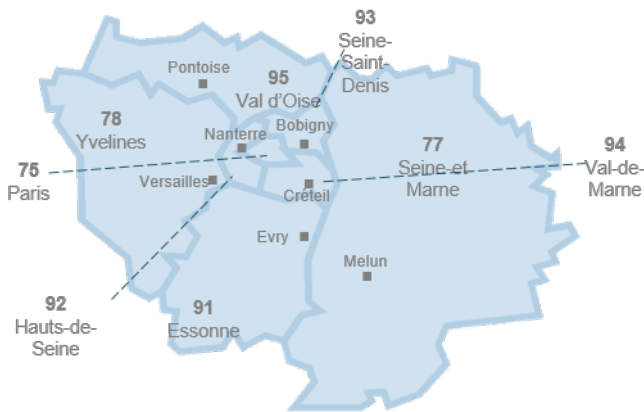


Ile-de-France

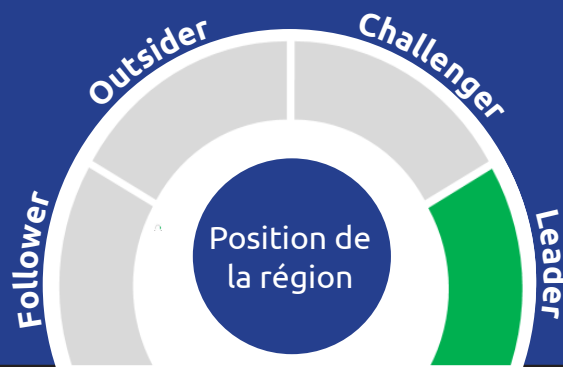


>12 millions d'habitants

53 900 euros de PIB par habitant

1 022 habitants / km²

2,2 millions de jeunes entre 15 et 29 ans résident en Ile-de-France



- L'UNION -



Ile-de-France

Savoir-Faire

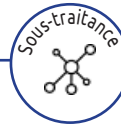
38% des entreprises qui développent des produits pharmaceutiques



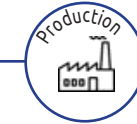
23% des entreprises qui développent des produits vétérinaires



46% des entreprises du DIV



18% du réseau de sous-traitance pharmaceutique



20% des sites de production (Humain et Vétérinaire)

La région Île-de-France se positionne en première position sur la majorité des indicateurs. Qu'ils portent sur la présence d'entreprises DIV (45% des adhérents du SIDIV) ou médicaments humains (40% des entreprises développant des produits).

Île-de-France se fait légèrement distancer par la région AURA sur le nombre de sites de production et le réseau de sous-traitants.

L'étude de ces critères fait apparaître la France comme très centralisée en région francilienne pour le développement de produits thérapeutiques humains. L'écart avec les autres régions est important. En revanche, cette centralisation se retrouve moins dans le domaine des médicaments vétérinaires.

Ecosystème

Pôle de compétitivité santé en région

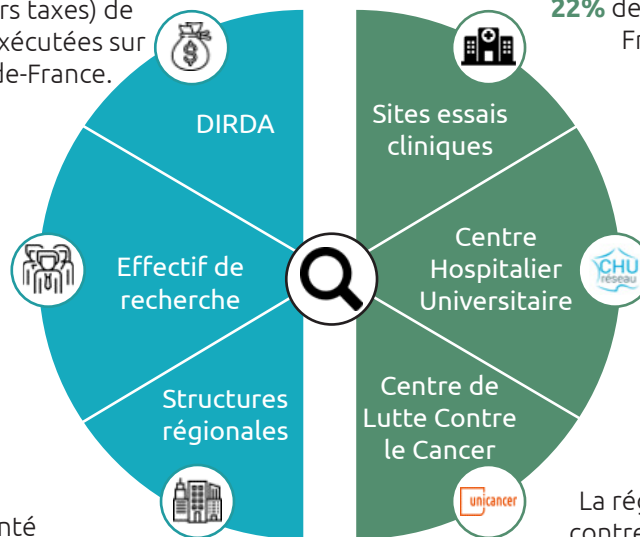


35% des Dépenses Intérieures (hors taxes) de R&D des Administrations (DIRDA), exécutées sur le territoire national, sont en Ile-de-France.

40% des effectifs de recherche en R&D (des administrations) sont en Ile-de-France.

L'écosystème académique peut s'appuyer sur :

- 15** Instituts Carnot spécialisés en santé
- 38** Centres Nationaux de Référence
- 68** Centres de Référence des Maladies Rares
- 1** IRT : Bioaster, basé à Lyon avec des effectifs en région parisienne
- 2** sites de l'INRIA
- 3** sites de l'INRAE
- 1** site du CEA
- 1** site de l'institut Pasteur



3 SATT en région



SATT PARIS-SACLAY
L'innovation en confiance



SATT LUTTECH

ERG\NEO
L'UNIVERS EST FAIT D'UNIVERS

22% des sites accueillant des essais cliniques en France se trouvent en Ile-de-France. (1^{ère} région de France)

La région dispose **1** CHU pour près de **20 000** lits. (1^{ère} région de France)

La région possède également **3** IHU, spécialisé dans les pathologies du Système Nerveux, génétiques et cardiométaboliques

La région dispose de **3** Centre de lutte contre le Cancer pour près de **1 000** lits. (1^{ère} région de France)

La recherche académique et clinique est très dense et de haut niveau en région. Cela se traduit par un nombre élevé de chercheurs, un financement important de la recherche et la présence de la grande majorité des structures de recherche d'excellence dont l'Institut Pasteur par exemple.

Le tissu industriel peut s'appuyer sur un pôle de compétitivité santé, 3 SATT, des structures de recherche d'excellence. L'écosystème est à tout point de vue extrêmement développé. Néanmoins il peut apparaître complexe du fait de nombreuses structures existantes pour accompagner les entreprises.

Ile-de-France

Ressources Humaines

Effectifs



30%

des salariés de
l'industrie pharmaceutique
en France



10%

des salariés de
l'industrie vétérinaire
en France

Formations dans le domaine de la Santé



1031

Formations proposées

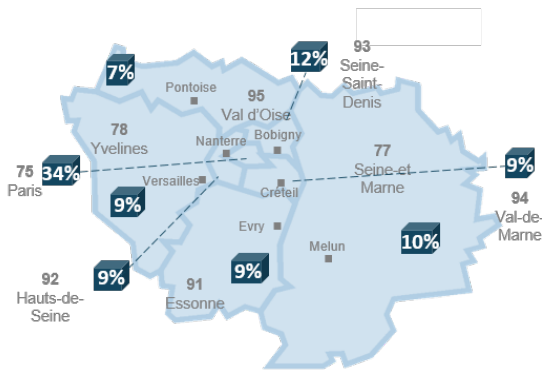


68%

de ces formations sont proposées
en alternance

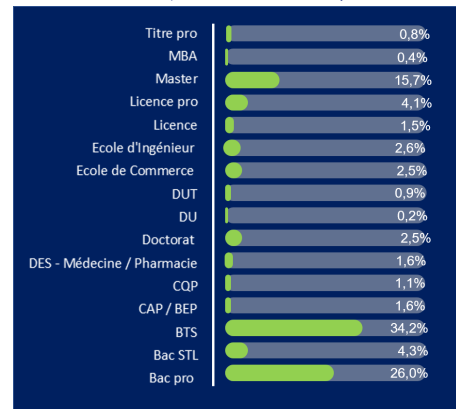
Répartition géographique des offres de formations Industrie de la santé – Ile-de-France

(Source IMFIS 2015)



Répartition des offres de formations Industrie de la santé – Ile-de-France

(Source IMFIS 2015)



L'emploi salarié industriel représente **7% de l'emploi salarié de la région Ile-de-France.**



Le tissu industriel de la région se constitue en majorité des industries suivantes** :

- matériels de transport
- agroalimentaire
- meuble / réparation / machines
- énergie

Note : Ces industries comptent près de 50% des emplois industriels de la région.

Bassin qui représente quasiment 25% des emplois du territoire, toutes thématiques confondues, dont 34% des cadres français.

Sur le plan de la santé animale, avec un peu plus de 10% des effectifs, Île-de-France se range à la 5^{ème} place. Cependant, avec 30% des effectifs en médicaments humains, soit le double du bassin AURA (2^{ème}), Île-de-France prend seule la tête.

Avec plus de 1 000 formations proposées, soit 16,4% des formations, la région est la plus prolifique du territoire national.

La région d'Île-de-France est assez fortement impactée par la crise. De nombreux sites industriels sont en fermeture ou menacés de fermeture d'ici 2022, et ce dans différents secteurs industriels : agroalimentaire, aéronautique, transports et logistique, automobile, santé, chimie et cosmétique.

Bien que quelques sites industriels en santé et en agroalimentaire ont ouvert en 2020 et des sites en transports / logistiques et en santé se sont étendus, de nombreux postes ont été supprimés.

Dans cette perspective, les compétences disponibles pourraient se porter sur les familles métier de la production et de la qualité où les passerelles métier inter-secteur peuvent être facilement envisagées de façon opérationnelle. Dans une certaine mesure, des compétences en recherche et développement peuvent être envisagées.

Dynamique Générale

Dépenses Intérieures de R&D des Entreprises



42% des dépenses nationales (hors taxes) de R&D exécutées sur le territoire national le sont par les entreprises d'Ile-de-France.

Banque Public Investissement



L'Ile-de-France a attiré près de 30 millions d'euros d'aides à l'innovation en 2019. 1^{ère} région de France, plus du double du montant alloué au second.

Capital risque (tous secteurs)



L'investissement en capital risque est de loin le plus important de France avec près de 2 milliards € levés en 2020 (contre 232 millions pour AURA, la seconde région).

Investissements étrangers (tous secteurs)



La région Ile-de-France est très attractive pour les investissements étrangers. 1^{ère} région de France avec près de 30% des investissements en 2019 (hausse de 34% depuis 2018).

Sites clé en main



Le gouvernement, via le «Pack Rebond », a labélisé 5 sites industriels « clés en main » en région Ile-de-France.

Attractivité Typologie d'entreprise

Start-ups



PME



ETI / Grands groupes



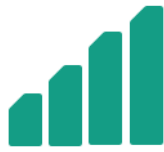
Sociétés étrangères



- La région Île-de-France surclasse ses homologues sur la majorité des indicateurs évalués et se classe parmi les régions les plus compétitives d'Europe. A ce titre elle se positionne comme une région très attractive pour les start-ups. Néanmoins, dans certains cas, cet écosystème très développé pourra être un frein à l'attractivité pour des entreprises souhaitant un accompagnement spécifique que seules des régions « à taille humaine » pourront apporter. De plus, le coût élevé de l'accès aux infrastructures peut refroidir certains entrepreneurs.
- Que ce soient sur le plan de l'excellence scientifique et médicale, de la densité des structures d'accompagnement ou la présence d'un réseau d'investisseurs riche et d'un bassin d'emploi hautement qualifié, la région dispose d'importants atouts pour attirer les entreprises de la santé de la PME au Grand Groupe.
- En ce qui concerne les PME, l'implantation à Paris apparaît parfois comme indispensable à celles souhaitant lever des fonds et bénéficier d'un rayonnement international accru.
- Les grands groupes étrangers positionneront en région Ile-de-France leurs sièges pour faciliter le transport entre la maison mère et la filiale. La région reste un acteur majeur de la production nationale (hors vétérinaire).

Ile-de-France

Attractivité Secteur



Diagnostic In Vitro

Le secteur industriel du DIV est majoritaire en Île-de-France où l'ensemble des typologies d'entreprises sont représentées. Le bassin d'emploi associé est dense et qualitativement reconnu.



Médicaments vétérinaires

Le secteur vétérinaire est bien représenté en Île-de-France. On observe cependant des capacités de production inférieures à plusieurs régions, se répercutant sur le classement de la région en termes d'effectifs.



Médicaments humains

La filière est très fortement représentée à la fois par des grands groupes et des start-ups/PME. Que ce soit en production ou en développement de produits la région est leader. Là aussi le bassin d'emploi qualifié est un élément d'attractivité.

Forces & Faiblesses



La Région Île-de-France est, de loin, la 1^{ère} région française sur le plan économique et concourt parmi les toutes meilleures à l'échelle européenne : 1^{er} bassin d'emploi notamment.

La moitié des produits humains en développement se situe en Île-de-France.

La région domine son sujet sur le volet de la recherche académique puisqu'elle concentre le tiers des effectifs de chercheurs et 40% de la DIRD. De plus, la région se place première en nombre d'universités et peut s'appuyer sur la présence d'un pôle de compétitivité santé, de 3 SATT ainsi que de 15 instituts Carnot.

La recherche clinique est moteur pour la région qui regroupe plus de 20% des sites d'essais cliniques se déroulant en France, 3 IHU et dispose sur son territoire de la grande majorité des CNR, CRMR et CCMR.

Le bassin d'emploi est dense et dispose de nombreux profils hautement qualifiés.



La région n'est pas leader sur le secteur du vétérinaire, plus particulièrement sur l'accueil de sites de production qui se retrouvent plus volontiers en province.

Le constat est le même pour les entreprises de la sous-traitance où Île-de-France se classe en seconde position derrière AURA.

Bien que la position actuelle de la région soit bonne concernant la présence de sites de production, la dynamique est défavorable et donc à surveiller.

Sources : GlobalData (Octobre 2020); ANSES, SIMV, SIDIV, Leem, Usine Nouvelle, Ministère français de l'enseignement supérieur, de la Recherche et de l'innovation, Inria.fr, CEA.fr, INRAE.fr, reseau-chu.org, unicancer.fr, ihu-france.org, BPI France (Chiffres clés Innovation Santé 2019), Business France (Bilan des investissements internationaux en France), EY (La compétition de la relance Baromètre de l'Attractivité de la France Mai 2020; Baromètre EY du capital risque en France 1^{er} semestre 2020), Pack Rebond.

Toutes les données originales proviennent du rapport de l'étude « *Analyse des conditions et des enjeux de la faisabilité d'une redynamisation dans les industries du médicament à usage humain et vétérinaire et du Diagnostic In Vitro (DIV)* ». Pour plus d'informations se référer au rapport.