

# Grand-Est

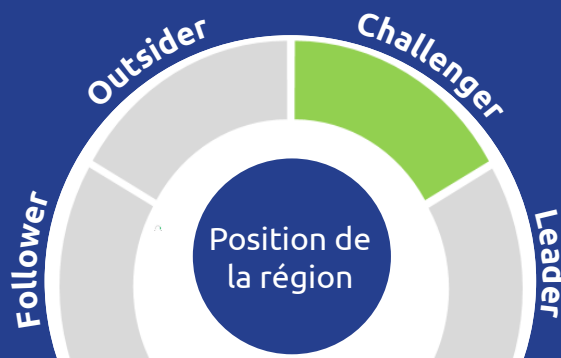


5,5 millions d'habitants

27 300 euros de PIB par habitant

97 habitants / km<sup>2</sup>

950 mille jeunes entre 15 et 29 ans résident en Grand-Est



- L'UNION -



# Grand-Est

## Savoir-Faire

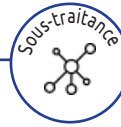
**8%** des entreprises qui développent des produits pharmaceutiques



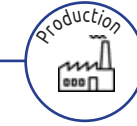
**1%** des entreprises qui développent des produits vétérinaires



**5%** des entreprises du DIV



**8%** du réseau de sous-traitance pharmaceutique



**9%** des sites de production (Humain et Vétérinaire)

Le secteur vétérinaire est secondaire en région Grand-Est. L'ensemble des indicateurs étudiés (développement de produits, production) confirme cette position.

Cependant, sur le médicament humain la région semble mieux lotie. Elle s'appuie sur un écosystème industriel diversifié. Sans être leader, Grand-Est possède des forces dans le développement de produits et en production.

Une présence industrielle variée en termes de typologie d'entreprises dans le secteur du DIV est à noter. Enfin, Grand Est est dotée d'un réseau de sous-traitants relativement important.

## Ecosystème

### Pôle de compétitivité santé en région

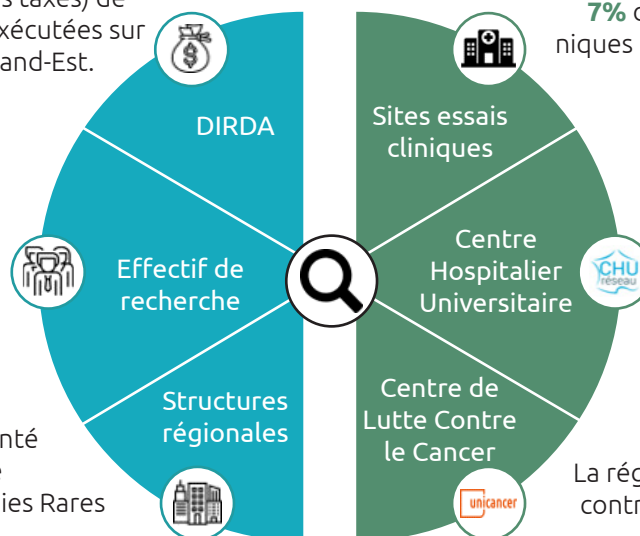


**6%** des Dépenses Intérieures (hors taxes) de R&D des Administrations (DIRDA), exécutées sur le territoire national, sont en Grand-Est.

**3%** des effectifs de recherche en R&D (des administrations) sont en Grand-Est.

#### L'écosystème académique peut s'appuyer sur :

- 3** Instituts Carnot spécialisés en santé
- 3** Centres Nationaux de Référence
- 3** Centres de Référence des Maladies Rares
- 1** site de l'INRIA
- 2** sites de l'INRAE



### 1 SATT en région



**7%** des sites accueillant des essais cliniques en France se trouvent en Grand-Est. (7<sup>ème</sup> région de France)

La région dispose **4** CHU pour près de **4 300** lits.

(10<sup>ème</sup> région de France)  
La région possède également **1** IHU, spécialisé dans les pathologies de l'appareil digestif.

La région dispose de **3** Centres de lutte contre le Cancer pour près de **450** lits. (5<sup>ème</sup> région de France)

L'écosystème Grand-Est est peu développé mais semble complet. Les entreprises régionales bénéficient de la présence d'un pôle de compétitivité santé et d'une SATT mais manquent peut-être de structures de recherche d'excellence comme les instituts Carnot.

Le secteur académique régional peut paraître inférieur au potentiel du territoire si l'on observe les chiffres des effectifs et financements. Cela se matérialise également avec le faible nombre de chercheurs associés à la SATT. En revanche, le potentiel hospitalier semble mieux exploité et se traduit plus particulièrement par la présence d'un IHU. Ce potentiel ne se retrouve cependant pas dans l'accueil d'essais cliniques en cours.

# Grand-Est

## Ressources Humaines

### Effectifs



7%

des salariés de  
l'industrie pharmaceutique  
en France



1%

des salariés de  
l'industrie vétérinaire  
en France

### Formations dans le domaine de la Santé



660

Formations proposées

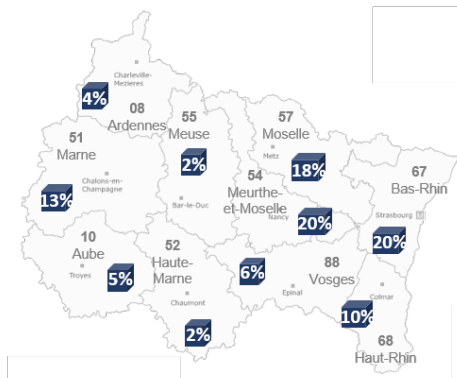


69%

de ces formations sont proposées  
en alternance

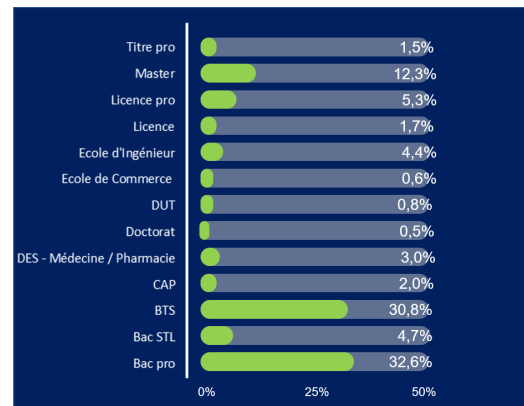
### Répartition géographique des offres de formations Industrie de la santé – Grand-Est

(Source IMFIS 2015)



### Répartition des offres de formations Industrie de la santé – Grand-Est

(Source IMFIS 2015)



**L'emploi salarié industriel** représente **16% de l'emploi salarié de la région du Grand-Est.**

Le tissu industriel de la région se constitue en majorité des industries suivantes\*\* :

- métallurgie
- agroalimentaire
- matériels de transports
- plasturgie

Note : Ces industries représentent près de 50% des emplois industriels de la région.

Les effectifs de l'industrie vétérinaire en région sont faibles. Cela s'explique par une faible présence d'entreprises du secteur en région.

L'industrie pharmaceutique est plus développée, la région est la 5<sup>ème</sup> Française en nombre de salariés. Ces chiffres s'expliquent par la présence de sites de production et de centres de décision.

La région peut s'appuyer sur un nombre très important de formations en santé car Grand-Est se classe en 3<sup>ème</sup> position.

La région du Grand-Est est moyennement impactée par la crise en comparaison à d'autres régions : plusieurs sites industriels importants au regard du tissu industriel de la région sont en fermeture ou menacés de fermeture. Les suppressions d'emplois sont toutefois contrebalancées par les ouvertures d'usines dans la région ou l'extension de certains sites industriels.

Dans cette perspective, les compétences disponibles pourraient se porter sur les familles métier de la production et de la qualité où les passerelles métier inter-secteur peuvent être envisagées de façon opérationnelle. Dans une certaine mesure, des compétences en recherche et développement peuvent être envisagées.

## Dynamique Générale

### Dépenses Intérieures de R&D des Entreprises



3% des dépenses nationales (hors taxes) de R&D exécutées sur le territoire national par les entreprises sont en Grand-Est

### Banque Public Investissement



Grand-Est a attiré près de 15 millions d'euros d'aides à l'innovation en 2019. La région est la troisième plus dynamique de France sur ce critère

### Capital risque (tous secteurs)



L'investissement en capital risque est intermédiaire en région. 61 millions d'euros au premier semestre 2020 ( 6<sup>ème</sup> région de France)

### Investissements étrangers (tous secteurs)



La position intermédiaire se confirme pour les investissements étrangers. La région Grand-Est est une des rares régions en baisse entre 2019 et 2018 (-10%)

### Sites clé en main



Le gouvernement, via le «Pack Rebond », a labélisé 11 sites industriels « clés en main » en région (seconde région la plus fournie)

## Attractivité Typologie d'entreprise

Start-ups



PME



ETI / Grands groupes



Sociétés étrangères



- La région semble se positionner de manière intéressante pour l'accueil de grands groupes, français ou étrangers, souhaitant implanter leur production. Le savoir-faire et l'expérience de la région sont des forces intéressantes.
- La présence d'un réseau hospitalier assure à la région un minimum de bande passante en termes de recherche clinique et la labellisation de l'IHU Strasbourgeois assoit ce positionnement. De manière générale, l'écosystème académique et hospitalier pourra être attractif pour des sociétés.
- L'écosystème d'accompagnement et la diversité de typologies d'entreprises en médicaments humains et DIV présentes sur le territoire, renvoient l'image d'un réseau public/privé accessible et à taille humaine que les jeunes sociétés apprécient au lancement de leurs activités.
- La région Grand-Est est une région dynamique et active sur toute la chaîne de valeur du médicament humain. Sans être la région la plus dynamique, elle a su capitaliser sur ces compétences pour développer un écosystème attractif.

# Grand-Est

## Attractivité Secteur



### Diagnostic In Vitro

Le secteur industriel du DIV est représenté en région Grand-Est (5% des adhérents du SIDIV) sans pour autant être un axe majeur de rayonnement régional.



### Médicaments vétérinaires

Secteur quasi inexistant si l'on observe les données du SIMV



### Médicaments humains

Sans être une région majeure dans le développement de produit ou en production, la région Grand-Est est bien placée dans tous les domaines et peut donc s'appuyer un tissu varié et complet.

## Forces & Faiblesses



La région peut s'appuyer sur un tissu industriel riche et varié.

Grand Est est dotée de 11 «sites clés en main» sur les 78 lancés par l'Etat Il s'agit de la 2<sup>ème</sup> région la plus soutenue sur ce programme. La région compte 4 CHU et 3 CLCC qui assurent un maillage territorial d'envergure, renforcé par la présence d'un IHU. De plus, l'écosystème de structures d'accompagnement est complet, composé d'un pôle de compétitivité santé et d'une SATT. Grand-Est est la 3<sup>ème</sup> région sur les aides à l'innovation Bpi France en 2019, ce qui témoigne d'une tendance favorable.



Le secteur de la santé animale est très peu développé, seulement 1% des effectifs français. Cela s'explique par le très faible nombre de sociétés du secteur en région.

La recherche académique pourrait être renforcée.

**Sources** : GlobalData (Octobre 2020); ANSES, SIMV, SIDIV, Leem, Usine Nouvelle, Ministère français de l'enseignement supérieur, de la Recherche et de l'innovation, Inria.fr, CEA.fr, INRAE.fr, reseau-chu.org, unicancer.fr, ihu-france.org, BPI France (Chiffres clés Innovation Santé 2019) , Business France (Bilan des investissements internationaux en France), EY (La compétition de la relance Baromètre de l'Attractivité de la France Mai 2020; Baromètre EY du capital risque en France 1er semestre 2020), Pack Rebond.

Toutes les données originales proviennent du rapport de l'étude « *Analyse des conditions et des enjeux de la faisabilité d'une redynamisation dans les industries du médicament à usage humain et vétérinaire et du Diagnostic In Vitro (DIV)* ». Pour plus d'informations se référer au rapport.