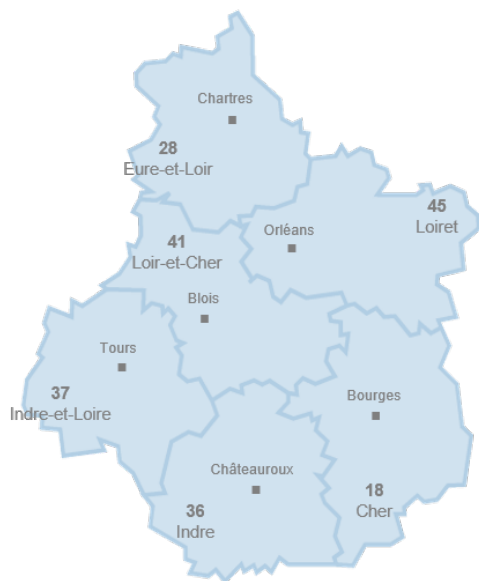




# Centre-Val de Loire



2,5 millions d'habitants

27 274 euros de PIB par habitant

66 habitants / km<sup>2</sup>

+400 mille jeunes entre 15 et 29 ans résident en Centre-Val de Loire

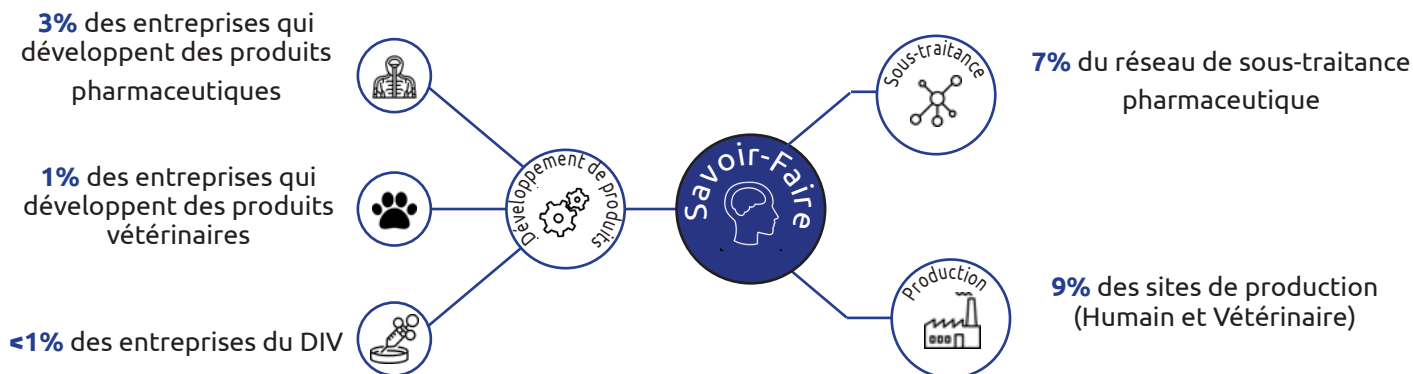


- L'UNION -



# Centre-Val de Loire

## Savoir-Faire



En termes de développement de produits, la région CVL se situe en retrait des régions dominantes car seules 3 % des sociétés développant des produits humains sont implantées en région. Néanmoins, il est intéressant de noter que les produits développés sont en grande majorité des produits biologiques (80%). Les entreprises du domaine du vétérinaire et du DIV sont très peu présentes sur le territoire. La région CVL est très bien placée dans la production chimique de médicaments humains et vétérinaires : 3ème région en nombre de sites de production en France. Le réseau de sous-traitance est également un atout de la région.

## Ecosystème

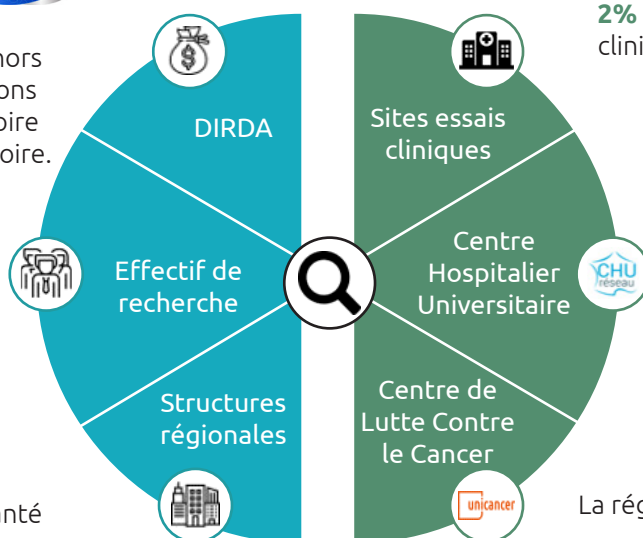
La région Centre-Val de Loire ne possède pas de pôle de compétitivité en santé. Elle s'appuie néanmoins sur le pôle santé de la région voisine, Atlanpôle Biothérapies, et le cluster PôlePharma



- 2%** des Dépenses Intérieures (hors taxes) de R&D des Administrations (DIRDA), exécutées sur le territoire national, sont en Centre-Val de Loire.
- 2%** des effectifs de recherche en R&D (des administrations) sont en Centre-Val de Loire.

### L'écosystème académique peut s'appuyer sur :

- 3** Instituts Carnot spécialisés en santé
- 1** Centres Nationaux de Référence
- 2** sites de l'INRAE



### La région ne possède pas de SATT

- 2%** des sites accueillant des essais cliniques en France se trouvent en Centre-Val de Loire. (12<sup>ème</sup> région de France)
- La région dispose **2** CHU pour près de **2 000** lits. (12<sup>ème</sup> région de France)
- La région ne dispose pas de Centre de Lutte contre le Cancer

L'écosystème de la région Centre-Val de Loire ne fait pas partie des plus développés. En effet, l'absence de SATT et de pôle de compétitivité santé en région est suffisamment rare pour être soulignée. Cette absence est en partie comblée par l'extension des activités en région d'Atlanpôle Biothérapies basé à Nantes ainsi que du cluster PôlePharma. Les dépenses de recherche académique sont parmi les plus faibles de France (2% des dépenses nationales). En ce qui concerne la recherche clinique seuls 2,5% des sites des essais cliniques en cours se situent en région et les capacités d'accueil hospitalières sont très faibles.

# Centre-Val de Loire

## Ressources Humaines

### Effectifs



9%

des salariés de  
l'industrie pharmaceutique  
en France



0,1%

des salariés de  
l'industrie vétérinaire  
en France

### Formations dans le domaine de la Santé



275

Formations proposées

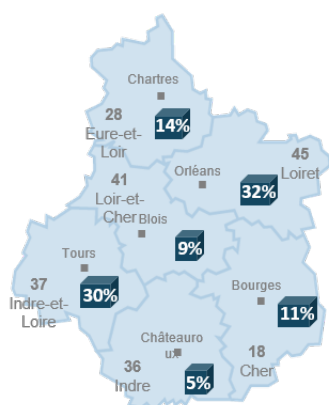


72%

de ces formations sont proposées  
en alternance

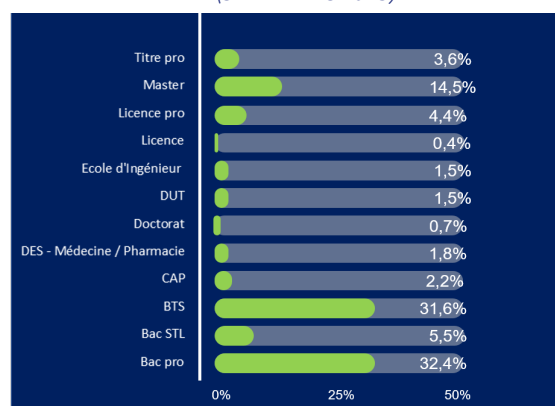
### Répartition géographique des offres de formations Industrie de la santé – Centre-Val-de-Loire

(Source IMFIS 2015)



### Répartition des offres de formations Industrie de la santé – Centre-Val-de-Loire

(Source IMFIS 2015)



**L'emploi salarié industriel** représente **16% de l'emploi salarié de la région du Centre-Val-de-Loire.**

Le tissu industriel de la région se constitue en majorité des industries suivantes\*\* :

- métallurgie
- agroalimentaire
- plasturgie
- fabrication de machines et équipements

Note : Ces industries représentent près de 45% des emplois industriels de la région.

9% des effectifs nationaux du secteur des médicaments humains se retrouvent en région Centre-Val de Loire, permettant ainsi à la région de se hisser au 4ème rang du classement. Cette position s'explique par de nombreux sites de production implantés en région.

En revanche, avec seulement 0,1% des effectifs vétérinaires, elle ferme la marche aux côtés de la Corse.

Avec 275 formations, la région Centre-val de Loire ne propose que 4,4% des formations du territoire national.

La région du Centre-Val-de-Loire est impacté de façon importante par la crise en comparaison à d'autres régions. En effet des sites industriels importants au regard du tissu industriel de la région sont en fermeture ou menacés de fermeture avec des suppressions d'emplois notables au regard de la part de l'emploi industriel sur la région.

Dans cette perspective, des passerelles métiers inter industries, immédiates ou courtes, pourraient être envisagées sur les métiers de la production, de la qualité. Des passerelles à plus long terme pourraient être envisagées, dans une certaine mesure, en R&D.

## Dynamique Générale

### Dépenses Intérieures de R&D des Entreprises



3 % des dépenses nationales (hors taxes) de R&D exécutées sur le territoire national par les entreprises sont en Centre Val de Loire

### Banque Public Investissement



Centre-Val de Loire attire seulement 2,7 millions d'euros d'aides à l'innovation en 2019. La région ferme la marche des régions Française sur ce critère.

### Capital risque (tous secteurs)



La région Centre-Val de Loire est en retrait sur ce critère avec seulement 25 millions d'euros d'investissement en capital-risque au premier semestre 2020.

### Investissements étrangers (tous secteurs)



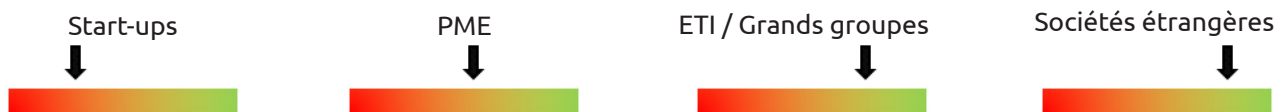
La région Centre-Val de Loire est en retrait avec seulement 3 % des investissements étrangers en 2019, néanmoins, la tendance semble à la croissance (+ 9 % depuis 2018)

### Sites clés en main



Le gouvernement, via le «Pack Rebond », a labélisé 8 sites industriels « clés en main » en région Centre-Val de Loire

## Attractivité Typologie d'entreprise



- La région CVL ne se positionne pas comme particulièrement attrayante pour les start-ups. Malgré des efforts importants, l'écosystème semble moins développé que dans d'autres régions. De plus, les start-ups en santé proviennent souvent du secteur académique insuffisamment développé. Néanmoins, si les efforts de spécialisations se poursuivent, les atouts de la région pourraient être intéressants pour les start-ups travaillant dans les médicaments biologiques (Humains ou vétérinaires).
- La région CVL est très attractive pour les grands groupes et les sociétés de taille moyenne souhaitant développer leurs capacités de production. En effet, la région est historiquement très active sur ce sujet et possède donc les compétences adéquates. De plus, cette expertise peut permettre à d'éventuelles sociétés d'investir sur des sites déjà existants plutôt que d'opter pour la construction ex-nihilo (plus coûteuse et difficile).
- Certains axes de recherches très spécifiques peuvent entraîner au cas par cas des investissements locaux de PME souhaitant innover.

# Centre-Val de Loire

## Attractivité Secteur



### Diagnostic In Vitro

Le secteur du DIV ne semble pas être une priorité pour la région Centre-Val de Loire.



### Médicaments vétérinaires

Le secteur vétérinaire n'est pas très représenté en région CVL. Quelques sites de production vétérinaire sont néanmoins implantés en région.



### Médicaments humains

Bien que peu représenté en termes de développement de produits, le territoire fait de la production l'une de ses forces. Le développement d'une filière Biomédicaments semble une stratégie importante de la région.

## Forces & Faiblesses



La région CVL s'appuie sur une forte expérience et expertise en production chimique. Cette expérience permet à la région de faire partie des plus importantes en termes de salariés de l'industrie pharmaceutique. Cette compétence ne s'inscrit pas uniquement dans le passé comme en témoignent de nombreux investissements récents sur des sites de production.

Une dynamique semble se mettre en place pour permettre de se tourner vers les médicaments biologiques. Il s'agit d'un secteur important du développement de la région.



La région compte très peu de sociétés développant des produits que ce soit médicaments humains/vétérinaires ou DIV.

La dynamique de recherche académique et clinique souffre de la comparaison avec d'autres régions malgré quelques compétences spécifiques fortes sur la filière anticorps.

L'écosystème reste faible et moins dynamique que certaines régions plus impliquées dans le développement des produits de santé.

**Sources :** GlobalData (Octobre 2020); ANSES, SIMV, SIDIV, Leem, Usine Nouvelle, Ministère français de l'enseignement supérieur, de la Recherche et de l'innovation, Inria.fr, CEA.fr, INRAE.fr, reseau-chu.org, unicancer.fr, ihu-france.org, BPI France (Chiffres clés Innovation Santé 2019), Business France (Bilan des investissements internationaux en France), EY (La compétition de la relance Baromètre de l'Attractivité de la France Mai 2020; Baromètre EY du capital risque en France 1er semestre 2020), Pack Rebond.

Toutes les données originales proviennent du rapport de l'étude « *Analyse des conditions et des enjeux de la faisabilité d'une redynamisation dans les industries du médicament à usage humain et vétérinaire et du Diagnostic In Vitro (DIV)* ».

Pour plus d'informations se référer au rapport.