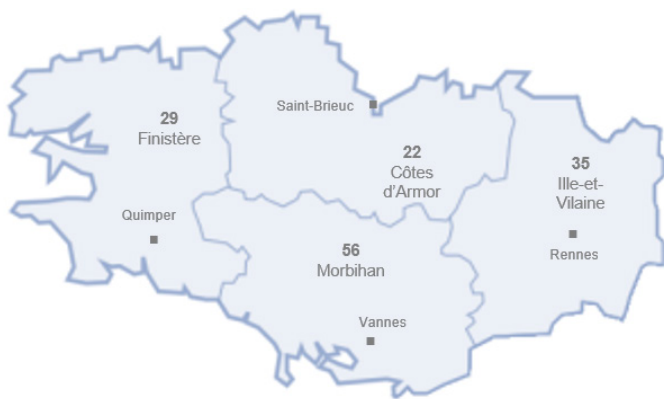




Bretagne



3,3 millions d'habitants

25 700 euros de PIB par habitant

160 habitants / km²

550 mille jeunes entre 15 et 29 ans résident en Bretagne



- L'UNION -



Bretagne

Savoir-Faire

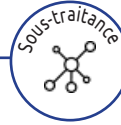
2% des entreprises qui développent des produits pharmaceutiques



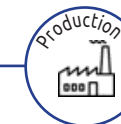
8% des entreprises qui développent des produits vétérinaires



3% des entreprises du DIV



3% du réseau de sous-traitance pharmaceutique



3% des sites de production (Humain et Vétérinaire)

La région semble investie sur le secteur du médicament vétérinaire, 8% des entreprises développant des produits vétérinaires se situent en Bretagne. Une présence similaire est observée en Normandie, en Nouvelle-Aquitaine, en Occitanie et dans les Pays de la Loire. Les entreprises du médicament humain (environ 2% des entreprises) et du DIV (environ 2% des adhérents du SIDIV) sont néanmoins plus faiblement présentes. Cela se traduit notamment par la faible présence de sites de production.

Ecosystème

La région Bretagne ne possède pas de pôle de compétitivité spécifique santé. Elle s'appuie néanmoins sur Atlanpôle Biothérapies et son antenne Biotech Santé Bretagne qui fédère les acteurs locaux



Biotech & Santé BRETAGNE



ATLANPOLE biotherapies
Thinking up tomorrow's medicine

1 SATT en région



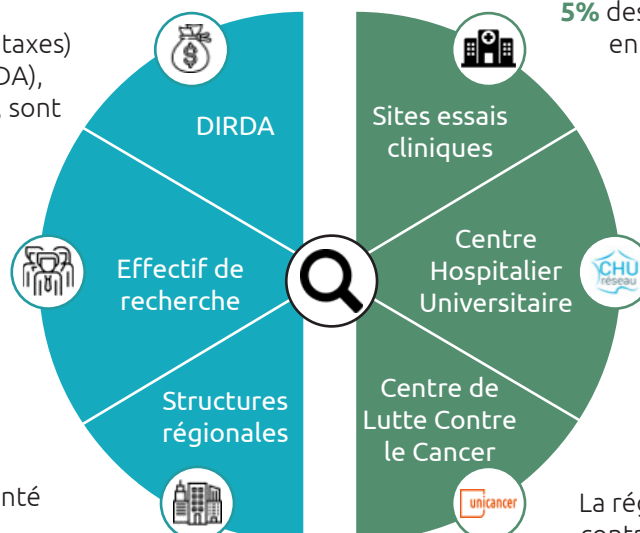
QUEST VALORISATION
Ressources d'innovation

4% des Dépenses Intérieures (hors taxes) de R&D des Administrations (DIRDA), exécutées sur le territoire national, sont en Bretagne.

4% des effectifs de recherche en R&D (des administrations) sont en Bretagne.

L'écosystème académique peut s'appuyer sur :

- 3 Instituts Carnot spécialisés en santé
- 1 Centre National de Référence
- 2 Centres de Référence des Maladies Rares
- 1 site de l'INRIA
- 1 site de l'INRAE



5% des sites accueillant des essais cliniques en France se trouvent en Bretagne. (9^{ème} région de France)

La région dispose de 2 CHU pour près de 4 500 lits. (8^{ème} région de France)

La région dispose de 1 Centre de lutte contre le Cancer pour près de 100 lits. (11^{ème} région de France)

Le bassin universitaire, principalement centré à Rennes, la présence de deux CHU et d'un CLCC pourraient insuffler une dynamique. Cela étant, les chiffres placent la région au 9^{ème} rang du nombre d'essais cliniques en cours.

Les quelques entreprises en santé du territoire peuvent toutefois s'appuyer sur la présence de Biotech & Santé Bretagne, antenne locale du pôle de compétitivité santé des Pays de la Loire.

Bretagne

Ressources Humaines

Effectifs



1%

des salariés de
l'industrie pharmaceutique
en France



3%

des salariés de
l'industrie vétérinaire
en France

Formations dans le domaine de la Santé



293

Formations proposées

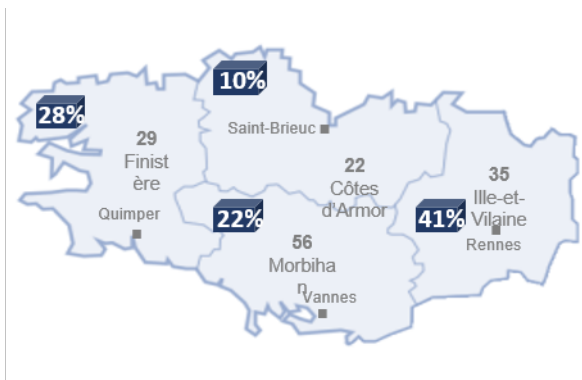


61%

de ces formations sont proposées
en alternance

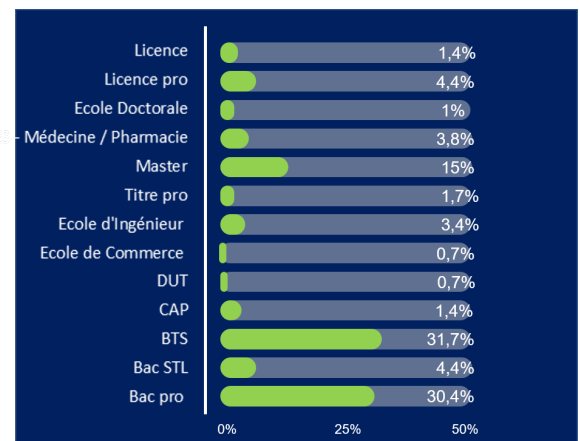
Répartition géographique des offres de formations Industrie de la santé – Bretagne

(Source IMFIS 2015)



Répartition des offres de formations Industrie de la santé – Bretagne

(Source IMFIS 2015)



L'emploi salarié industriel représente **14% de l'emploi salarié de la région de Bretagne.**

Le tissu industriel de la région se constitue en majorité des industries suivantes** :

- agroalimentaire
- métallurgie
- chimie
- plasturgie

Note : Ces industries représentent plus de 50% des emplois industriels de la région.

Les effectifs en région sont peu importants. Ce constat se traduit par des effectifs inférieurs à 1,5 % pour le domaine du médicament à usage humain et inférieurs à 3% pour le domaine du médicament vétérinaire.

La région Bretagne comptabilise moins de 5% des offres de formations du territoire français, 293 formations actuellement proposées pour le secteur des industries de santé.

La région de Bretagne reste peu impactée par la crise avec peu de poste supprimés et ce en dehors de son tissu industriel majeur.

Bien qu'un site industriel du secteur agroalimentaire soit menacé de fermeture d'ici 2022, un site du même secteur a été ouvert en 2020.

Dans cette perspective, les compétences potentiellement disponibles sur les suppressions de postes identifiées restent trop éloignées des métiers de l'industrie pharmaceutique et du diagnostic in vitro.

Bretagne

Dynamique Générale

Dépenses Intérieures de R&D des Entreprises



1% des dépenses nationales (hors taxes) de R&D exécutées sur le territoire national par les entreprises sont en Bretagne

Banque Public Investissement



La Bretagne attire seulement 1,9 millions d'euros d'aides à l'innovation en 2019. La région ferme la marche des régions Française sur ce critère

Capital risque (tous secteurs)



La région Bretagne est en retrait sur ce critère avec seulement 21 millions d'euros d'investissement en capital-risque au premier semestre 2020.

Investissements étrangers (tous secteurs)



La région Bretagne est en retrait avec seulement 3 % des investissements étrangers en 2019, néanmoins, la tendance semble à la croissance (+ 10 % depuis 2018)

Sites clés en main



Le gouvernement, via le «Pack Rebond », a labélisé 4 sites industriels « clés en main » en région Bretagne.

Attractivité Typologie d'entreprise



- La région Bretagne ne se démarque pas au sein de la filière santé. Parmi les 3 secteurs étudiés dans cette étude, seul le vétérinaire émerge avec la présence de quelques acteurs.
- Au plan de la recherche académique et clinique, le territoire ne bénéficie pas d'une aura importante. La présence d'un cluster relié à un pôle de compétitivité permet d'accompagner le réseau existant. Cet écosystème reste néanmoins très inférieur à d'autres régions et semble peu attractif de manière générale pour les start-ups.
- En dehors de motivations personnelles, la région ne présente guère d'atouts pour attirer la création d'entreprise ou bien des sociétés déjà plus matures. Elle ne se démarque ni par la densité d'acteurs publics/privés ni par une dynamique que ce soit sur le bassin d'emploi ou sur les investissements endogènes et exogènes.
- Cependant, la Bretagne a développé des axes de recherche spécifiques qui pourraient être au cas par cas des leviers d'attractivité. A titre d'exemple, les biotechnologies marines sont un axe de développement de la région.

Bretagne

Attractivité Secteur



Diagnostic In Vitro

Le secteur industriel du DIV est très peu représenté. La start-up NG Biotech s'est illustrée durant la crise COVID et la région accueille quelques sites de bioMérieux.



Médicaments vétérinaires

Malgré quelques sites de production et sociétés cela ne se reflète pas sur les autres critères et notamment sur les effectifs peu importants en région.



Médicaments humains

La filière est très peu représentée que ce soit dans le domaine de la R&D ou de la production.

Forces & Faiblesses



La région Bretagne se positionne sur le secteur du vétérinaire comme le démontre les quelques entreprises du domaine. En revanche, cela ne se traduit pas par un effectif important.

Les CHU de Brest et Rennes ainsi que le CLCC de Rennes ou encore la présence de l'unique formation des directeurs d'hôpitaux de France (EHESP) à Rennes sont également des éléments de valorisation du territoire.



La région Bretagne ne bénéficie pas d'un positionnement reconnu sur le secteur de la santé. Elle est faiblement dotée en structures d'accompagnement, dispositifs régionaux de soutiens spécifiques, centres de compétences et de recherche, réseau d'investisseurs tout comme son tissu industriel en santé.

Au plan des investissements endogènes ou exogènes, la Bretagne n'a pas bénéficié d'opération majeure ces toutes dernières années.

Sources : GlobalData (Octobre 2020); ANSES, SIMV, SIDIV, Leem, Usine Nouvelle, Ministère français de l'enseignement supérieur, de la Recherche et de l'innovation, Inria.fr, CEA.fr, INRAE.fr, reseau-chu.org, unicancer.fr, ihu-france.org, BPI France (Chiffres clés Innovation Santé 2019), Business France (Bilan des investissements internationaux en France), EY (La compétition de la relance Baromètre de l'Attractivité de la France Mai 2020; Baromètre EY du capital risque en France 1er semestre 2020), Pack Rebond.

Toutes les données originales proviennent du rapport de l'étude « *Analyse des conditions et des enjeux de la faisabilité d'une redynamisation dans les industries du médicament à usage humain et vétérinaire et du Diagnostic In Vitro (DIV)* ». Pour plus d'informations se référer au rapport.